



# ΜΕΤΑΝΑΣΤΡΙΕΣ ΟΙΚΙΑΚΕΣ ΒΟΗΘΟΙ: ΔΙΑΠΟΛΙΤΙΣΜΙΚΗ ΔΗΜΟΣΙΑ ΥΓΕΙΑ ΚΑΙ Ο ΝΟΣΗΛΕΥΤΙΚΟΣ ΡΟΛΟΣ

**Δρ. Χριστιάνα Κούτα**

**Λέκτορας**

**Τεχνολογικό Πανεπιστήμιο Κύπρου**

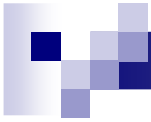
**Αποστολίδου Ζωή, PhD cand.**

**Regent's College, UK**

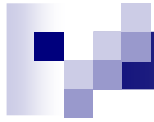


# Εισαγωγή

**Διαπολιτισμική Νοσηλευτική**  
επικεντρώνεται στην ολιστική πολιτισμική  
φροντίδα και υγεία, και σε πρότυπα  
συμπεριφοράς της ασθένειας του ατόμου, με  
σεβασμό στις διαφορές και ομοιότητες  
όσον αφορά τις πολιτισμικές αξίες, τα πιστεύω και  
τους τρόπους ζωής με σκοπό την παροχή  
πολιτισμικά επαρκούς, σταθερής και  
συμπονετικής φροντίδας  
(Leininger, 1997).



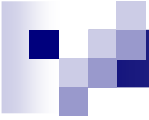
Χαρακτηρίζεται από την ευαισθησία  
στις ανάγκες του ατόμου, της  
οικογένειας και των ομάδων,  
που αντιπροσωπεύουν ένα  
διαφορετικό πολιτισμικό πληθυσμό  
μέσα σε μία κοινωνία  
(Herberg, 1989)



## **Δημόσια Υγεία είναι**

Η τέχνη και η επιστήμη της πρόληψης  
της ασθένειας, της παράτασης ζωής,  
της προαγωγής της υγείας μέσα από  
οργανωμένες προσπάθειες  
της κοινωνίας

(UK Secretary State for  
Social Services, 1998)



Η επιστήμη και η πρακτική που  
στοχεύει στη προστασία και βελτίωση  
της υγείας της κοινότητας, μέσα από  
τη προληπτική ιατρική,  
την αγωγή υγείας,  
τον έλεγχο μεταδιδόμενων νοσημάτων,  
την εφαρμογή υγιεινών συνθηκών και  
τον έλεγχο των περιβαλλοντικών  
κινδύνων.



# Κυπριακή πραγματικότητα

Στη Κύπρο υπάρχουν περίπου **22,730** οικιακές βοηθοί από διάφορες χώρες κυρίως από τις Φιλιππίνες και τη Σρι Λάνκα (Τμήμα Μετανάστευσης, 2007).

Οι γυναίκες αυτές αποτελούν μία ευάλωτη ομάδα η οποία συχνά βιώνει διακρίσεις, υφίσταται ευκολότερα Ψυχολογική βία, σεξουαλική παρενόχληση/κακοποίηση (MIGS, 2006) αλλά και αποτελεί εγγήγορση για τη δημόσια υγεία.



# Σκοπός

είναι η παρουσίαση των αποτελεσμάτων  
μίας προκαταρκτικής μελέτης για τις  
μετανάστριες οικιακές βοηθούς, σε σχέση  
με τη σεξουαλική και αναπαραγωγική τους  
υγεία και

ο ρόλος του/της νοσηλεύτη/τριας σχετικά  
με τη διαπολιτισμική δημόσια υγεία.



# Οικιακές βοηθοί- Μία αξιολόγηση σε σχέση με τη σεξουαλική και αναπαραγωγική τους υγεία

## Μεθοδολογία

Ποιοτική μελέτη, με τη χρήση ημιδομημένου ερωτηματολογίου (European Union, 2007; UNFPA, 2006)

Η συγκεκριμένη μελέτη χρηματοδοτήθηκε από το ΤΕΠΑΚ.





## Εργαλείο συλλογής δεδομένων

προσωπική συνέντευξη βασισμένη σε 3 παραμέτρους:

- α) δημογραφικά στοιχεία και κατανόηση της έννοιας της σεξουαλικής και αναπαραγωγικής υγείας
- β) προσωπικές εμπειρίες σε θέματα που αφορούν τη σεξουαλική και αναπαραγωγική τους υγεία
- γ) ανάγκες/στήριξη



## Δείγμα

**40** οικιακές βοηθοί (30 Φιλιππινέζες και 10 Σρι Λανκέζες)

Η συμμετοχή ήταν εθελοντική και οι συμμετέχουσες επιλέγηκαν τυχαία.

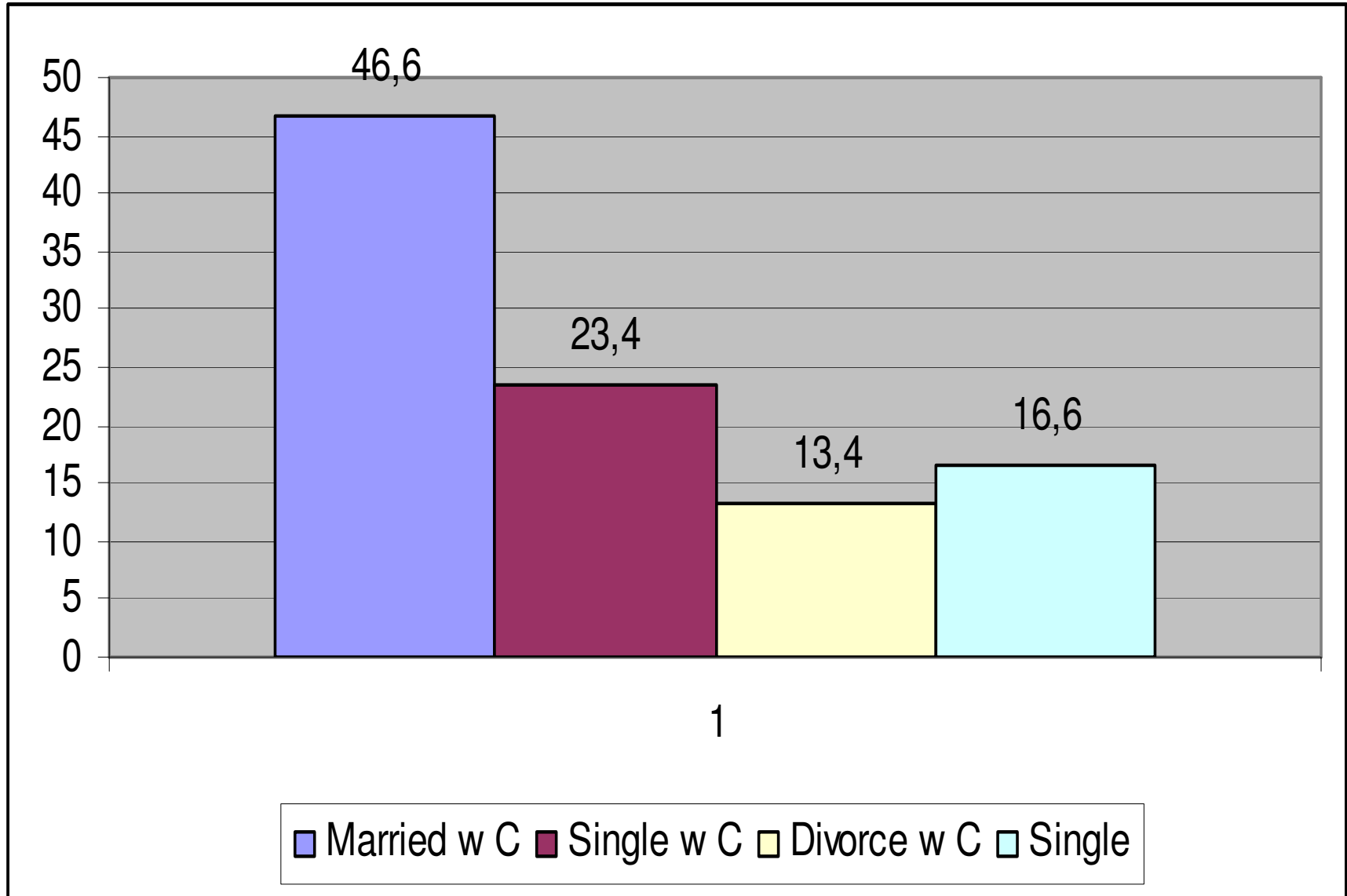
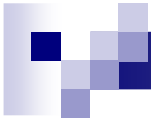
Σε κάθε μία από αυτές δόθηκε η δυνατότητα να πραγματοποιήσει μία δωρεάν γυναικολογική εξέταση (Τεστ Παπανικολάου) στον ΚΣΟΠ.



# Αποτελέσματα

## Φιλιππινέζες

- μέσος όρος ηλικίας: 33 ετών
- επίπεδο μόρφωσης: το 73.4% έχει τριτοβάθμια εκπαίδευση
- θρήσκευμα: το 97% είναι Καθολικού θρησκεύματος
- μέσος όρος μηνιαίου μισθού: € 273
- 1 δήλωσε παράνομη





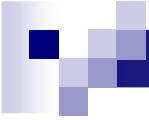
## Σρι Λανκέζες

- μέσος όρος ηλικίας: 40ετών
- επίπεδο μόρφωσης: το 90% έχει δευτεροβάθμια εκπαίδευση
- θρήσκευμα: το 70% είναι Καθολικού θρησκεύματος
- μέσος όρος μηνιαίου μισθού: € 273
- Οι περισσότερες είναι παντρεμένες με παιδιά.
- 1 δήλωσε παράνομη



## **Σεξουαλική και αναπαραγωγική υγεία, εμπειρίες, ανάγκες και Διαπολιτισμική δημόσια υγεία**

1) Υπάρχει μία σχετική κατανόηση του τι περιλαμβάνει η έννοια της σεξουαλικής υγείας, κυρίως επικεντρώνεται στο βιολογικό μέρος (εγκυμοσύνη, γεννητικά όργανα κλπ)

- 
- 2) το **52.5%** (n=21) δήλωσε ότι είναι σεξουαλικά δραστήριες, κυρίως με Κυπρίους, Ελλαδίτες, Πακιστανούς κ.α.
  - 3) το **85%** δεν χρησιμοποιεί προφύλαξη κατά τη σεξουαλική επαφή
  - 4) **6:40** από τις συμμετέχουσες έχουν παρενοχληθεί σεξουαλικά από τον εργοδότη τους



5) Δύσκολη πρόσβαση στα δημόσια νοσηλευτήρια

6) Ακατάλληλη συμπεριφορά (ρατσιστική, εξευτελιστική) επαγγελματιών υγείας (νοσηλευτών, γιατρών)





## ΣΥΝΕΠΩΣ,

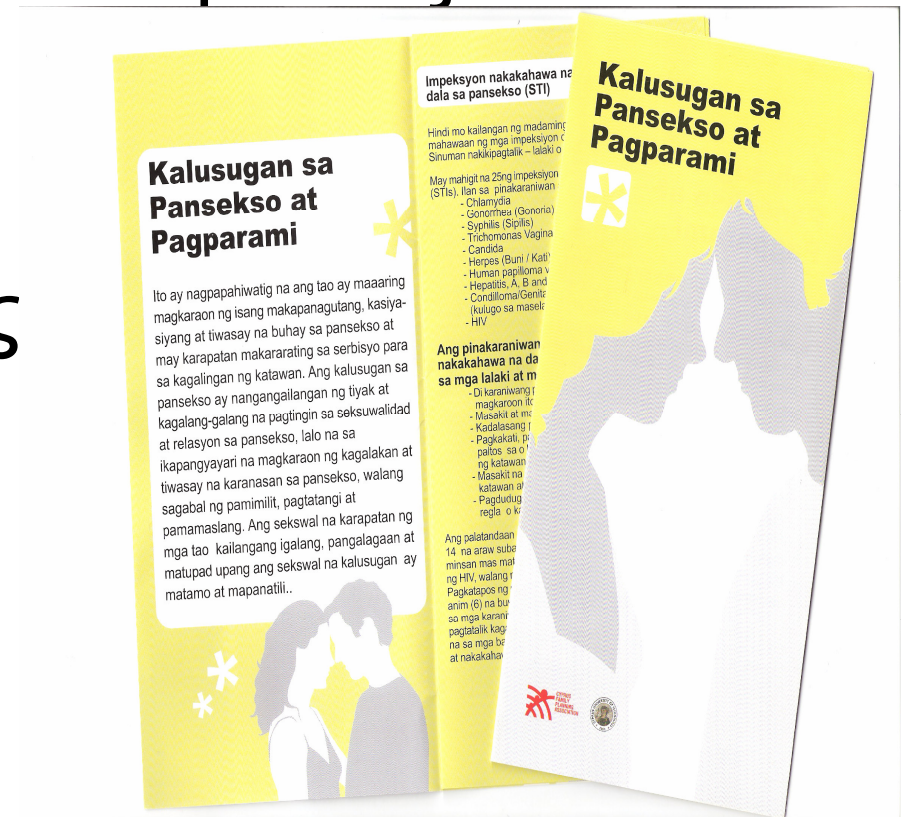
Έχουν επικίνδυνη σεξουαλική συμπεριφορά

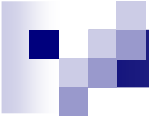
- ΣΜΝ, HIV/AIDS
- Ανεπιθύμητη εγκυμοσύνη (τερματισμός κύησης)

Επιρρεπείς σε σεξουαλική παρενόχληση, βιασμό, ψυχολογική κακοποίηση.

# Διαπολιτισμική Δημόσια υγεία- ο ρόλος του/της νοσηλεύτη/τριας

- 1) Ενημέρωση και εκπαίδευση μεταναστών, οικιακών βοηθών από νοσηλεύτές και επαγγελματίες υγείας
- 2) Δημιουργία έντυπου υλικού στη γλώσσα τους
- 3) Καταπολέμηση προσωπικών προκαταλήψεων






4) Η πολιτισμική ευαισθησία και επάρκεια του νοσηλευτή συμπεριλαμβάνει τη γνώση για τις δικές του προκαταλήψεις απέναντι σε άλλες κουλτούρες, τη γνώση για άλλες κουλτούρες γενικότερα και την ικανότητα ακριβούς πολιτισμικής αξιολόγησης και εφαρμογής διαπροσωπικών δεξιοτήτων σε σχέση με την κουλτούρα (Campinha-Bacote, 1995).



# Συμπερασματικά, γίνεται εισήγηση για

- εκπαίδευση και επιμόρφωση των μεταναστριών σε θέματα αντισύλληψης και σεξουαλικής και αναπαραγωγικής υγείας
- δημιουργία υπηρεσιών υγείας και χαμηλού κόστους

- 
- επιμόρφωση και εκπαίδευση των επαγγελματιών υγείας έτσι ώστε να είναι πολιτισμικά ευαίσθητοι
  - διαμόρφωση πολιτικής για τις γυναίκες μετανάστριες σε σχέση με την σεξουαλική και αναπαραγωγική τους υγεία
  - ανάγκη για ευρύτερες μελέτες



# Είναι εποικοδομητικό να

- **Αποδεχθούμε** την διαφορετικότητα ατόμων, ομάδων, λαών ώστε να καταλάβουμε την συμπεριφορά τους
- **Αναγνωρίσουμε** τους κινδύνους στη δημόσια υγεία από τη μετακίνηση των πληθυσμών
- **Έχουμε ενεργό συμμετοχή** στη κοινοτική και διαπολιτισμική διαμόρφωση της δημόσιας υγείας
- **Φτάσουμε στην ανώτατη βαθμίδα της πρακτικής** στοχεύοντας στις πραγματικές ανάγκες του πελάτη και της κοινότητας και όχι στο τι ο επαγγελματίας νομίζει ότι ο πελάτης ή κοινότητα χρειάζεται.

ЕХУАТІА!

